



Rapport annuel 2012

Direction de la recherche universitaire

Directeur de la recherche universitaire
28 août 2013

Centre de santé et de services sociaux
de Chicoutimi

Centre hospitalier affilié universitaire régional

Centre de santé et de services sociaux
de Chicoutimi



Centre hospitalier affilié universitaire régional

Rapport annuel 2012

Direction de la recherche universitaire

Directeur de la recherche universitaire

28 août 2013

Table des matières

	Pages
Mot du directeur	1
1 Le centre de recherche	3
1.1 Orientations et objectifs	4
1.2 Rapports des comités	5
2 Faits saillants	7
3 Activités scientifiques	9
3.1 Axe : soins de santé primaires	9
3.2 Axe : génomique et épigénétique	10
3.3 Axe : recherche clinique contractuelle	12
4 Indicateurs des activités de recherche	13
Annexe 1 Membres des comités en 2012	16
Annexe 2 Détenteurs de privilèges en recherche en 2012	18
Annexe 3 Formation à la recherche – étudiants et stagiaires en 2012	20
Annexe 4 Personnel de recherche ou de soutien à la recherche en 2012	23
Annexe 5 Subventions et bourses en 2012-2013	24
Annexe 6 Partenaires financiers en 2012-2013	30
Annexe 7 Séminaires de recherche en 2012	31
Annexe 8 Publications en 2012	32

Mot du directeur



En 2012, j'ai accepté de devenir directeur de la recherche au Centre affilié universitaire (CAU) régional de Chicoutimi. Poussé par le désir de partager une vision de notre mission de recherche et de son avenir, c'est aussi avec humilité que j'ai accepté cette fonction. En effet, le succès de notre mission de recherche est avant tout celui des chercheurs¹ qui l'animent. Le rôle d'un directeur est de ne ménager aucun effort pour offrir à ces chercheurs un milieu accueillant, stimulant et mobilisateur. Le directeur est aussi un entremetteur : il veille à susciter un meilleur maillage de la recherche aux autres missions de l'établissement, notamment par le transfert de connaissances, et à ce que toute l'organisation soit imprégnée de l'esprit du milieu de recherche.

Un tel chantier demande la collaboration de toutes les parties engagées en recherche. J'amorce donc mon mandat avec une volonté de favoriser la participation, la discussion, la collégialité. Il sera de mon ressort de m'assurer que toutes les décisions sont prises dans la plus grande transparence.

Notre centre de recherche devra continuer de faire sa place dans un milieu toujours plus compétitif, dans un contexte où les ressources financières provenant des organismes gouvernementaux se font plus rares. Notre succès sera aussi celui de notre imagination, de notre capacité à construire des modes de fonctionnement, de recrutement et de financement originaux. Il faut d'ailleurs souligner les énormes efforts accomplis par mon prédécesseur, le Dr Daniel Gaudet, qui, de 2003 à 2012, a déployé plusieurs stratégies pour attirer de nouveaux chercheurs et augmenter le financement de notre centre de recherche. Je tiens très sincèrement à le remercier pour tout le travail accompli.

Le Centre de santé et de services sociaux de Chicoutimi vient de publier sa planification stratégique 2013-2015. Ce plan, « inspiré par les gens », est le résultat d'une vaste consultation et d'un travail d'équipe. Il fait une juste part à la mission de recherche et à l'effet d'entraînement qu'elle peut avoir sur toute l'organisation. Ce plan servira de moteur au travail de la direction de la recherche universitaire pendant les prochaines années. Les sections qui suivent dressent les grandes lignes de notre plan d'action. Les sections suivantes résument les points saillants des activités de recherche du Centre affilié universitaire régional de Chicoutimi et présentent quelques indicateurs de ses succès.

Je vous souhaite une bonne lecture,

A handwritten signature in blue ink, appearing to read 'M. Fortin', with a stylized flourish at the end.

Martin Fortin, M.D., M.Sc., CFMC
Directeur de la recherche universitaire

¹ Dans ce document, le générique masculin désigne aussi bien les femmes que les hommes et n'est utilisé que dans le but d'alléger le texte.

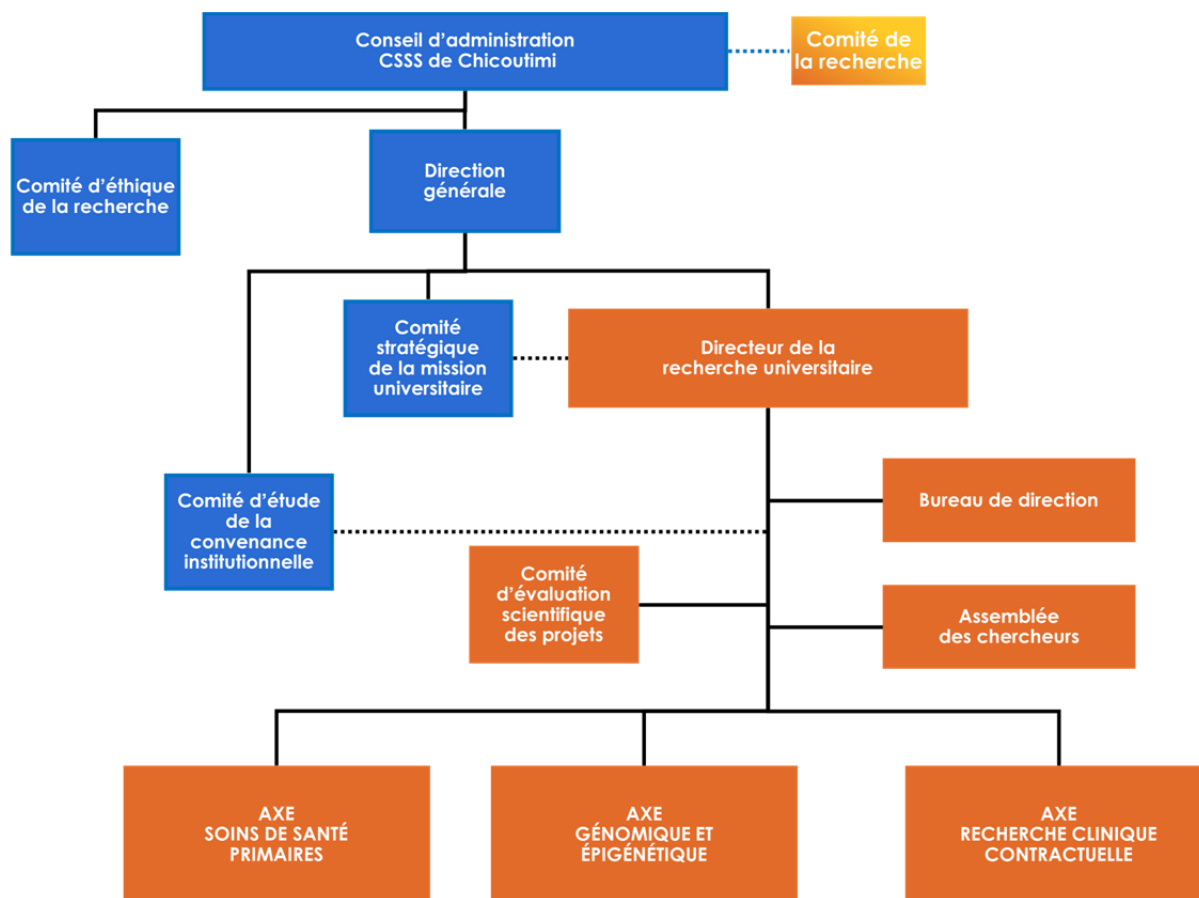
1 Le centre de recherche

Au fil des années, notre centre de recherche a développé trois pôles d'excellence, qui constituent les trois axes de sa structure (voir la figure 1). Il s'agit du domaine de la recherche sur les soins de santé primaires, du domaine de la recherche en génomique et épigénétique et enfin d'un axe de recherche clinique contractuelle. Les divisions entre les axes de recherche sont floues. En effet, il n'est pas rare qu'un chercheur, un projet ou un programme de recherche s'intègre dans plus d'un axe à la fois. Ces trois domaines sont nés naturellement de l'expertise qui s'est développée dans notre centre. Ils ont en commun une volonté – et un succès – d'application des résultats de la recherche aux services cliniques. Un autre fil conducteur est le caractère souvent régional des problématiques étudiées et la participation régionale aux projets. Mais si des questions issues de la région du Saguenay–Lac-Saint-Jean peuvent servir de bougies d'allumage pour des projets, les impacts, les retombées et les applications des découvertes sont aussi internationaux. Le rayonnement des activités de recherche du CAU régional et des chercheurs est reconnu sur la scène internationale. Le caractère régional de la mission de recherche s'exprime aussi dans des ententes entre le Centre de santé et de services sociaux (CSSS) de Chicoutimi et d'autres CSSS de la région, qui réunissent sous une même direction de la recherche les activités réalisées dans plusieurs établissements. De telles ententes ont été conclues avec le CSSS de Jonquière et le CSSS de Lac-Saint-Jean-Est, et d'autres sont en voie d'être conclues. Une autre caractéristique des recherches effectuées dans notre centre est la capacité de mettre à profit la proximité des acteurs du continuum allant de la recherche fondamentale aux décideurs en passant par les groupes de médecine de famille, les organismes communautaires, etc.

Les thèmes de recherche et la manière de faire la recherche dans notre région sont des atouts cruciaux sur lesquels miser pour que notre centre continue de se démarquer dans un milieu de recherche toujours compétitif, dominé par les grands centres de recherche. Il faut soutenir et amplifier le dynamisme régional qui a conduit aux développements intenses de notre mission universitaire durant les dernières années.

Dans la foulée des efforts accomplis, et dans le contexte de l'application de la nouvelle planification stratégique du CSSS de Chicoutimi, la consolidation des structures de la mission de recherche a été entreprise à la fin de l'année 2012. Ce projet de développement organisationnel et stratégique a comme but de doter la mission de structures et d'instances de consultation et de concertation, d'un cadre réglementaire révisé et complet et de se donner des outils pour mieux accueillir les projets et les chercheurs, gérer les activités et en assurer le suivi. D'autres informations sur cette démarche sont présentées dans la section suivante.

Figure 1 – Organigramme de la direction de la recherche universitaire



1.1 Orientations et objectifs

Dans le cadre de la planification stratégique 2013-2015 du CSSS de Chicoutimi, la direction de la recherche universitaire s'est engagée particulièrement à respecter l'orientation et à réaliser les objectifs suivants :

Orientation 6 : Assurer la pérennité de la mission universitaire régionale et favoriser sa contribution à l'excellence des pratiques cliniques et autres.

Objectif 6.1 : Favoriser une plus grande appropriation de la mission universitaire par toutes les composantes du CSSS de Chicoutimi.

Objectif 6.2 : Déployer des activités de partage des connaissances favorisant l'évaluation des expertises et la mise en place des meilleures pratiques cliniques.

Objectif 6.9 : Revoir l'organisation de la mission de recherche, ses politiques et sa gestion de façon à mieux intégrer les activités associées à cette mission.

Objectif 6.10 : Proposer une vision du développement de la recherche et une stratégie pour la mettre en place en cohésion avec les partenaires.

Objectif 6.11 : Animer les structures participatives de façon à rehausser la cohésion et la collégialité entre les chercheurs.

Objectif 6.12 : Établir un plan de communication afin de mettre en valeur la contribution de la recherche et de susciter des collaborations avec les milieux cliniques.

Objectif 6.13 : Proposer une stratégie de financement de la recherche.

Ces objectifs s'exprimeront donc notamment par la mise au point et l'application de stratégies de recrutement et de financement, la mise en valeur des partenariats avec les fondations, les universités et d'autres organisations, l'animation de la vie scientifique dans le milieu et la mise en place de modes de soutien à la recherche en émergence.

1.2 Rapports des comités

Quelques comités sont prévus dans les contrats d'affiliation de l'établissement et dans le cadre réglementaire de la direction de la recherche. Certains n'ont pas été actifs en 2012 mais seront mis en opération en 2013. Il s'agit notamment du comité de la recherche et du bureau de direction (comité *exécutif*). Notons que le Comité d'éthique de la recherche ne relève pas de la DRU mais du conseil d'administration. Cependant, plusieurs chercheurs participent aux travaux de ce comité. La direction de la recherche universitaire tient à remercier les membres de tous les comités pour leur excellent travail et pour leur généreuse contribution à la vie scientifique de notre établissement. La liste des membres des comités est donnée à l'annexe 1, de même que la composition du Comité d'éthique de la recherche.

Comité d'évaluation scientifique des projets

Le comité a pour mandat d'examiner le bien-fondé scientifique de tout projet de recherche relevant de son champ d'application. La notion de bien-fondé scientifique à la base de son analyse fait référence aux concepts de validité scientifique et de valeur scientifique. Cela inclut l'évaluation de la conception de la recherche, de la méthodologie, de la justesse et de la fiabilité des résultats attendus, de la pertinence scientifique et de la qualité de la recherche.

En 2012, le comité a étudié 28 projets de recherche lors de 11 réunions régulières et d'une réunion en comité restreint. Vingt-cinq projets ont été approuvés alors que trois ont été retirés par les chercheurs. Le comité a aussi été informé de deux projets dont l'analyse scientifique n'a pas été requise puisqu'ils avaient déjà été évalués favorablement par des comités de pairs scientifiques.

Comité d'étude de la convenance institutionnelle des projets

Ce comité relève de la direction générale mais sa gestion quotidienne et ses opérations ressortent de la direction de la recherche. Le comité a pour mandat de conseiller et d'assister la direction générale dans l'évaluation des conséquences et de la faisabilité d'un projet de recherche à l'intérieur de l'établissement. Il évalue notamment la disponibilité des installations, des équipements et des ressources humaines nécessaires au projet, les aspects financiers, les modalités de gestion des médicaments et l'adéquation entre l'environnement de recherche de l'établissement et le projet proposé.

En 2012, le comité a étudié 35 projets, qui ont tous été acceptés. Neuf de ces projets faisaient l'objet du mécanisme encadrant les projets multicentriques. Huit autres projets qui avaient été soumis au comité ont éventuellement été abandonnés par le chercheur ou retirés par le promoteur avant leur approbation. Sept amendements à des projets en cours ont été étudiés et validés pour leur convenance institutionnelle. De plus, 23 contrats pour la réalisation d'études ou de sous-études, principalement des essais cliniques, ont été analysés et négociés, dans le but d'en assurer la conformité aux normes reconnues, dont celles de l'établissement.

La responsable du comité de convenance a aussi offert du soutien et participé aux réunions du comité de convenance du CSSS de Jonquière, pour l'étude de 11 projets.



M. Jocelyn Lambert, technicien à la Biobanque Génome Québec - CAU régional de Chicoutimi

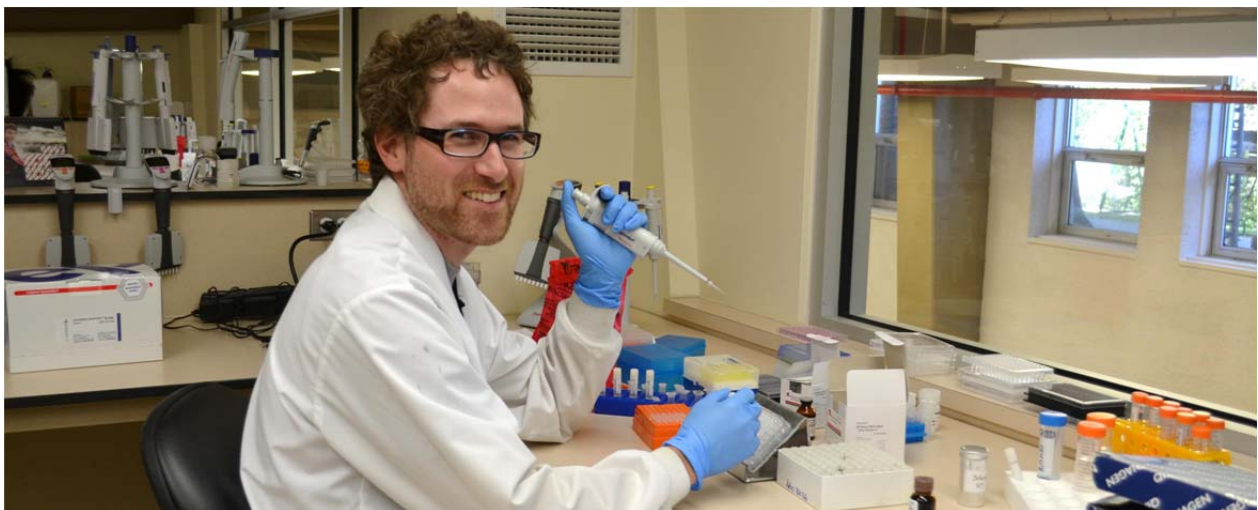
2 Faits saillants

L'année 2012-2013 a été fertile en événements qui sont venus conforter la mission de recherche universitaire du CSSS de Chicoutimi, centre affilié universitaire régional.

D'abord, il importe de souligner que le succès des chercheurs s'est poursuivi avec l'obtention de huit nouvelles subventions d'organismes reconnus, principalement à titre de chercheur principal. Cela porte à 37 le nombre de subventions en cours au CAU régional (y compris au CSSS de Jonquière, dont le secteur de la recherche relève de la même direction de recherche). Nous tenons à signaler la généreuse contribution de la Fondation de ma vie à une subvention de démarrage pour des projets de Dre Catherine Hudon. Deux chercheurs sont boursiers juniors 1 du Fonds de recherche du Québec – Santé (FRQS) (Cynthia Gagnon et Luigi Bouchard) et un chercheur est titulaire d'une chaire des Instituts de recherche en santé du Canada (IRSC) et d'une chaire de l'Université de Sherbrooke (Martin Fortin).

La diffusion des connaissances issues des travaux de recherche a mené à 50 publications scientifiques et à 72 communications, dont près de la moitié lors de colloques scientifiques internationaux. Par ailleurs, une série de séminaires tenue au CAU régional permet aux chercheurs et aux étudiants de l'établissement et d'institutions partenaires de présenter les résultats de leurs travaux ou des questions de recherche. En 2012, 7 séminaires ont ainsi contribué au transfert de connaissances et à la formation des étudiants (voir la liste à l'annexe 6). Luigi Bouchard est responsable de la coordination de ce programme.

Les chercheurs du CAU régional de Chicoutimi ont contribué à la formation de la relève en encadrant près d'une quarantaine d'étudiants aux cycles supérieurs et de stagiaires postdoctoraux. Plusieurs de ces étudiants sont boursiers, souvent des grands organismes subventionnaires. La mission de recherche permet la consolidation d'une trentaine d'emplois à temps plein et autant à temps partiel pour du personnel hautement qualifié. Enfin, plusieurs chercheurs ont vu leurs efforts récompensés par l'obtention de prix soulignant la qualité de leurs travaux.



M. Sébastien Claveau, assistant de recherche, ECOGENE-21/Centre de médecine génique communautaire de l'Université de Montréal

3 Activités scientifiques

3.1 Axe : soins de santé primaires

Équipe de recherche en soins de première ligne

L'année 2012 en a été une de consolidation pour l'équipe de recherche dirigée par Pr Martin Fortin et Pr^e Catherine Hudon en collaboration avec Pr^e Maud-Christine Chouinard de l'UQAC. Les travaux ont porté sur plusieurs projets déjà ou nouvellement financés (FRQS, IRSC, Fonds MSSS-Pfizer-FRQS). Le programme PR1Mac d'implantation et d'évaluation d'une intervention d'intégration des services de réadaptation en maladies chroniques aux soins de première ligne a offert des services de réadaptation en maladies chroniques à plus de 600 patients et complété le recrutement pour son volet évaluation. Les résultats préliminaires des analyses en cours sont déjà très prometteurs. Le Programme PRECISE d'une cohorte interrégionale sur la santé en évolution a complété sa troisième année de collecte de données. Environ mille patients de Lac-Saint-Jean Est et de la Côte Nord participent à ce projet. Le projet participatif ÉQUISANTÉ – la compétence sociale dans les soins de première ligne, qui vise à améliorer l'équité et la santé par le dialogue entre les équipes de soins et les personnes en situation de pauvreté, est également en cours de réalisation. Le nouveau projet V1SAGES permettra l'implantation et l'évaluation pragmatique d'une intervention de gestion de cas par des infirmières et de soutien à l'autogestion pour 400 personnes atteintes de maladies chroniques, grandes utilisatrices de services dans quatre groupes de médecine de famille (GMF) de la région. De plus, un programme pancanadien en collaboration avec des chercheurs de l'Ontario, du Manitoba et de la Colombie-Britannique a été soumis aux IRSC en octobre après un premier succès à l'étape de la lettre d'intention: *Patient-Centred Innovations for Persons with Multimorbidity*. Tous ces projets montrent bien le dynamisme de cette équipe de recherche de même que l'intégration directe du transfert de connaissances dans la recherche, avec la participation et l'engagement de partenaires des milieux clinique, organisationnel et communautaire. L'équipe de recherche est reconnue à l'échelle nationale et internationale et entretient de nombreuses collaborations avec des chercheurs de partout dans le monde. L'équipe a publié 13 articles scientifiques et présenté 17 communications lors de conférences, souvent internationales.



Équipe du Dr Martin Fortin : M. José Almirall, Dr^e Catherine Hudon, M^{me} Marie-Ève Poitras, M^{me} Susie Bernier, Dr Martin Fortin, M^{me} Ginette Robert, M. Tarek Bouhali, M^{me} Mireille Lambert-Harvey, Pr^e Maud-Christine Chouinard et M. Jean-Philippe Marquis

Au cours de l'année, l'équipe a recruté un nouvel agent de recherche, un assistant de recherche, deux étudiants à la maîtrise et un stagiaire postdoctoral. De plus, trois étudiants du programme de maîtrise en sciences cliniques ont obtenu leur diplôme en 2012. Enfin, notre établissement est fier de souligner que D^{re} Catherine Hudon, professeure titulaire à l'Université de Sherbrooke, a récemment reçu le prix de la meilleure thèse en science de la santé de cette université dans le cadre de son doctorat en sciences cliniques.

3.2 Axe : génomique et épigénétique

Équipe de recherche sur les déterminants épigénétiques des facteurs de risque de la maladie cardiovasculaire

Les travaux de cette équipe, dirigée par Pr Luigi Bouchard, ont pour objectif de démontrer que les mécanismes épigénétiques contribuent au développement de l'obésité, du diabète et des dyslipidémies (facteurs de risque cardiovasculaire). Ils sont financés par les grands organismes subventionnaires nationaux comme le FRQS et les IRSC. En 2012, quatre étudiants à la maîtrise et au doctorat ont été formés au sein de cette équipe en plus d'une stagiaire postdoctorale. Parmi les faits saillants, notons la publication de 11 manuscrits scientifiques, dont certains dans les meilleures revues de notre domaine, telles que *Epigenetics* et *Diabetes*. Dans ces publications, l'équipe s'est notamment attardée à démontrer que le profil épigénétique du gène *ABCA1* était relié à un risque cardiovasculaire accru et que celui de l'adiponectine à la naissance était influencé par une exposition à un environnement foetal défavorable, ce qui pourrait bien se traduire par une augmentation du risque d'obésité et de diabète à l'âge adulte. Ces travaux en épigénétique ont été les premiers publiés dans ce créneau de la recherche en santé cardiovasculaire, ce qui place cette équipe parmi les chefs de file mondiaux.

Notons enfin que Simon-Pierre Guay, doctorant, a remporté le premier prix du public pour une présentation orale dans le cadre de la première Journée scientifique du thème/axe « Diabète, obésité et complications cardiovasculaires (DOCC) » de la Faculté de médecine et des sciences de la santé de l'Université de Sherbrooke.

Cette équipe est aussi engagée dans le transfert clinique des nouvelles connaissances issues de la recherche. En 2012, avec le soutien financier de la Fondation GO, elle a mis au point un test de dépistage moléculaire pour le syndrome de Zellweger. Ce test est maintenant utilisé par le laboratoire de biologie moléculaire clinique du CSSS de Chicoutimi afin de répondre aux besoins en soins de santé des familles concernées par cette terrible maladie.

Groupe de recherche interdisciplinaire sur les maladies neuromusculaires (GRIMN)

Le GRIMN est dirigé par Pr^e Cynthia Gagnon, au CSSS de Jonquière. Dr Jean Mathieu et Pr^e Maud-Christine Chouinard sont aussi chercheurs au sein de cette équipe. En 2012, le groupe a obtenu six subventions. Les projets de recherche du GRIMN permettent de faire avancer les connaissances, d'améliorer les services et la qualité de vie des personnes atteintes et d'optimiser les pratiques des intervenants travaillant en maladies neuromusculaires. Plus spécifiquement, une subvention quinquennale octroyée par les IRSC permettra de développer et de valider une échelle de sévérité pour l'ataxie récessive spastique de Charlevoix-Saguenay. Cette échelle favorisera le suivi à long terme des personnes atteintes et améliorera les connaissances sur l'évolution naturelle de la maladie en vue des futurs essais thérapeutiques. Les travaux du GRIMN ont mené à la publication de 5 articles dans des revues scientifiques, de même qu'à 19 présentations lors de colloques nationaux et internationaux.

Le groupe s'est vu décerner l'un des Prix de reconnaissance Dr David-Green de Dystrophie Musculaire Canada. Le Prix Dr George-Karpati a été attribué au GRIMN pour sa contribution exemplaire à la recherche sur les maladies neuromusculaires et à l'avancement des soins. De plus, en collaboration avec la Clinique des maladies neuromusculaires du CSSS de Jonquière, il a reçu le prix d'excellence du réseau de la santé et des services sociaux « Personnalisation des soins et des services ». Ce prix récompense l'établissement dont les réalisations, considérées comme remarquables, ont des effets positifs sur la personnalisation des soins et sur les services offerts.

Neuf étudiants ont poursuivi leurs études aux cycles supérieurs sur des problématiques liées aux maladies neuromusculaires. Certains ont reçu des bourses d'excellence.



Équipe du Pr Luigi Bouchard : M^{me} Sandra Côté, M. Sébastien Claveau, Pr Luigi Bouchard, M^{me} Véronique Desgagné, M. Simon-Pierre Guay, M^{me} Andrée-Anne Houde, accompagnée de M^{me} Camélia Dubois-Bouchard, étudiante du Dr Daniel Gaudet (troisième de la gauche)

Équipe ECOGENE-21 / Centre de médecine génique communautaire et Biobanque

Les travaux de cette équipe portent sur la recherche en médecine personnalisée, en santé et en génétique communautaire et se déroulent dans l'espace universitaire de l'Université de Montréal. Ces travaux, de même que les activités de la Biobanque (un des deux centres technologiques de Génome Québec), se sont poursuivis sous la direction du Dr Daniel Gaudet. Ils comprennent la conception, l'exécution et le monitoring de projets de recherche clinique, notamment d'études de preuve de concept très novatrices portant sur le traitement de composantes génétiques de maladies ou sur l'utilisation de traitements génétiques pour des dyslipidémies graves ou pour le risque cardiométabolique ou de pancréatite qui leur est associé. Les activités incluent également les services de laboratoire central et la conception d'approches alimentaires et de repas santé standardisés adaptés. De tels repas préparés pour des dyslipidémies orphelines sont exportés vers des sites dans neuf pays d'Europe et en Afrique du Sud. Un traitement par thérapie génique dont le développement clinique a été entièrement coordonné par l'équipe ECOGENE-21 a été approuvé pour une utilisation clinique en 2012. Il s'agit d'une première dans le monde occidental. Ce traitement cible une forme grave et orpheline de dyslipidémie. Cette approbation a conduit à de nombreuses publications, dont une invitation à publier dans *Nature Reviews*. Par ailleurs, la Biobanque a assuré la gestion des échantillons de CARTaGENE, d'ECOGENE-21 et de Genizon. Le projet CARTaGENE est entré dans sa seconde phase en janvier 2013.

Enfin, l'excellence de l'équipe a été reconnue par l'attribution à Julie Méthot, B. Pharm, Ph.D., du prix Roger-Leblanc par l'Association des pharmaciens des établissements de santé du Québec alors que le prestigieux prix Biotechnologie de demain de Génome Québec et BioQuébec a été octroyé au Dr Daniel Gaudet dans le cadre du gala des prix Genesis 2012. L'équipe d'ECOGENE-21 compte 24 personnes dont 5 Ph.D. opérant au nom de l'Université de Montréal sur le plan académique. Les activités d'ECOGENE-21 sont en redéploiement en 2013.



M^{me} Nadia Mior, technicienne de laboratoire, ECOGENE-21/ Centre de médecine génique communautaire de l'Université de Montréal

3.3 Axe : recherche clinique contractuelle

Plusieurs chercheurs participent régulièrement à des projets cliniques soutenus par l'industrie, principalement des entreprises pharmaceutiques. En 2012-2013, 51 projets se sont déroulés au CSSS de Chicoutimi, pour une valeur de près d'un million de dollars après perception du 30 % pour les frais indirects.



Équipe multidisciplinaire de recherche contractuelle : les infirmières de recherche M^{mes} Nancy-Lisa Gagné, Karine Desbiens et Marie-Josée Chartrand travaillent avec une dizaine de cliniciens chercheurs dont le Dr Tomas Cieza qui apparaît sur la photo.

4 Indicateurs des activités de recherche

Les figures et les tableaux suivants présentent quelques mesures de l'activité de recherche. Les données se rapportent à des projets réalisés au CSSS de Chicoutimi ou au CSSS de Jonquière, les deux établissements relevant de la même direction de recherche. Le premier tableau présente notamment le financement obtenu pour les projets de recherche alors que le second rapporte les fonds disponibles pour l'infrastructure de recherche du centre et leur utilisation. Les figures 2 et 3 illustrent les proportions des diverses catégories de fonds de fonctionnement (projets) et d'infrastructure (DRU).

Tableau 1 - Quelques indicateurs de l'activité de recherche

Personnel de recherche

▪ nombre de personnes disposant de privilèges en recherche	88
▪ nombre de chercheurs réguliers actifs (axes académiques)	7
▪ nombre d'étudiants aux cycles supérieurs, postdoctorants et stagiaires	41
▪ nombre d'employés de recherche (temps plein ou partiel)	60
▪ nombre de chaires et chercheurs-boursiers	3

Diffusion des connaissances

▪ nombre d'articles et autres publications	50
▪ nombre de communications scientifiques	72

Financement des projets de recherche

À titre de chercheur principal

▪ IRSC	1 079 644 \$
▪ FRQS	851 595 \$
▪ Autres organismes subventionnaires reconnus par le FRQS	501 188 \$
▪ Universités, fondations universitaires ou hospitalières et autres organismes publics ou sans but lucratif	179 167 \$
▪ Partenaires privés (contrats de recherche) (1)	999 628 \$

À titre de cochercheur 1 830 607 \$

Nombre de projets en cours

▪ Axes académiques	79
▪ Axe de recherche clinique contractuelle	51

(1) Après prélèvement du 30 % appliqué aux contrats avec l'entreprise privée.

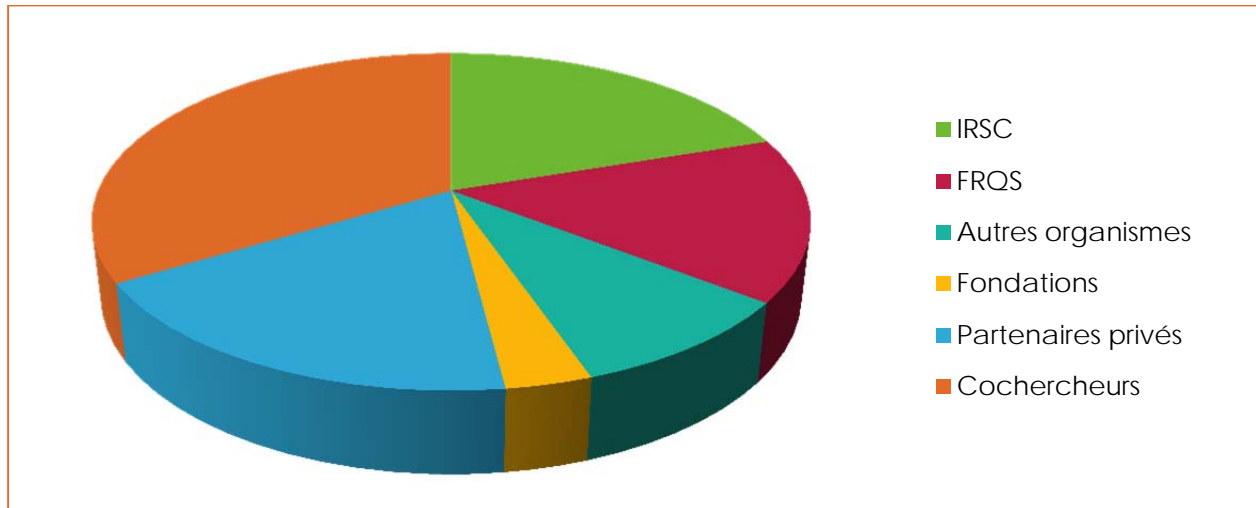
Tableau 2 - Bilan financier de la direction de la recherche universitaire 2011-2013 et prévisions pour 2013-2014

	Budget réel 2011-2012	Budget réel 2012-2013	Prévisions budgétaires 2013-2014
Solde reporté au début	- \$	79 829 \$	237 456 \$
Revenus			
Contributions de l'entreprise privée (30 %)	251 259 \$	261 180 \$	195 900 \$
Programme fédéral des frais indirects (Ude S)	- \$	89 572 \$	30 000 \$
Programme fédéral des frais indirects (UdeM)	61 699 \$	57 371 \$	53 000 \$
Contribution de l'Université de Sherbrooke	50 000 \$	- \$	- \$
Total des revenus	362 958 \$	408 123 \$	278 900 \$
Dépenses			
Rémunération	182 535 \$	136 943 \$	161 400 \$
Fournitures et autres dépenses			
Entretien et réparation d'équipements	4 195 \$	2 171 \$	2 500 \$
Location de mobilier et équipement	2 183 \$	1 824 \$	1 850 \$
Frais de repas et de réunion	1 605 \$	1 818 \$	1 365 \$
Papeterie et fournitures de bureau	1 969 \$	1 643 \$	2 000 \$
Dépenses informatiques	5 064 \$	6 058 \$	6 000 \$
Télécommunications	1 421 \$	424 \$	425 \$
Frais de déplacement	- \$	632 \$	- \$
Cotisation	1 288 \$	- \$	- \$
Honoraires professionnels	- \$	11 923 \$	- \$
Contribution pour la Biobanque	- \$	- \$	25 000 \$
Comité d'éthique de la recherche (*)	82 869 \$	87 060 \$	65 300 \$
Total des dépenses	283 129 \$	250 496 \$	265 840 \$
Excédent des revenus sur les dépenses	79 829 \$	157 627 \$	13 060 \$
Solde reporté à la fin	79 829 \$	237 456 \$	250 516 \$

Notes : UdeS = Université de Sherbrooke; UdeM = Université de Montréal

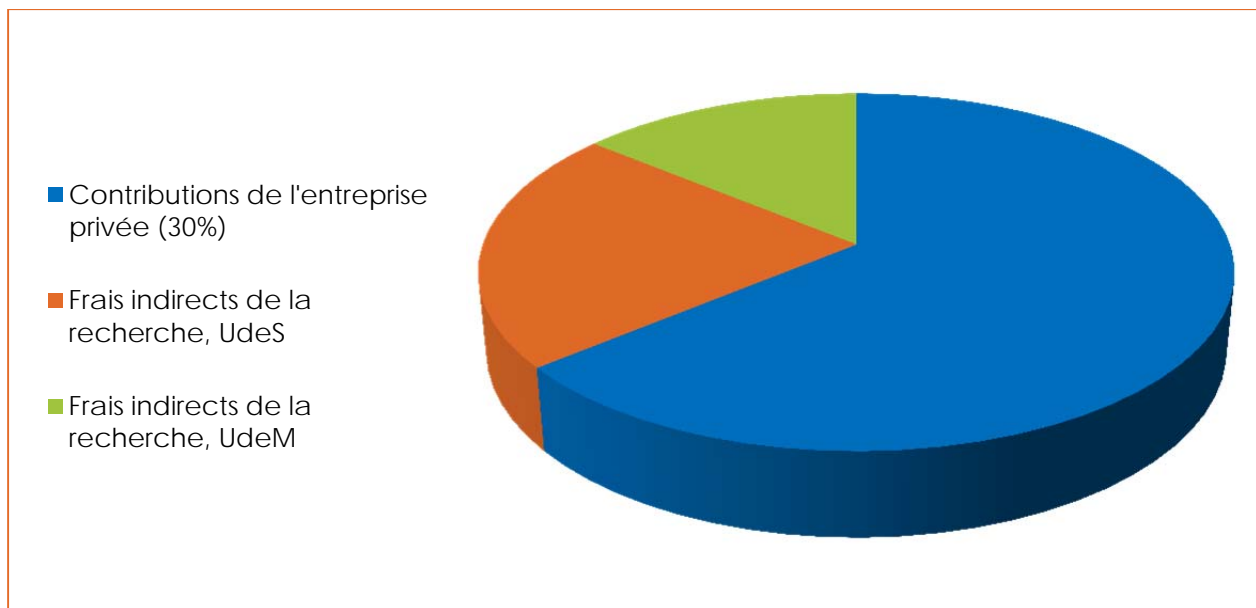
(*) Dépenses imputées aux revenus correspondant à la contribution de 30 % prélevée sur les contrats avec l'industriel, conformément à la Circulaire 03.01.41.18 *Contribution de l'entreprise dans le cadre d'activités de recherche découlant d'un octroi de recherche*, MSSS, 19 juin 2003.

Figure 2 – Fonds des projets de recherche, 2012-2013



Note : IRSC, FRQS, autres organismes, fondations et partenaires privés : à titre de chercheur principal.

Figure 3 – Fonds de la direction de la recherche universitaire, 2012-2013



Note : UdeS : Université de Sherbrooke, UdeM : Université de Montréal.

ANNEXE 1

Membres des comités en 2012

Comité d'évaluation scientifique des projets

Le comité d'évaluation scientifique des projets, multidisciplinaire, est composé de membres d'horizons variés. Ces personnes doivent avoir la formation et l'expertise nécessaires pour juger de façon complète et adéquate la scientificité des projets de recherche. Le comité comprend au moins six membres réguliers.

- Reynald Tremblay, pharmacien, M.Sc., président du comité
- Julie Bouchard, Ph.D.
- Luigi Bouchard, Ph.D., MBA
- Tarek Bouhali, M.Sc.,
- Maud-Christine Chouinard, Ph.D.,
- Tomas Cieza, M.D. FRCP
- Cynthia Gagnon, Ph.D.
- Renée Guérin, Ph.D., CSPQ
- Johanne Lacoursière, M.Sc.
- Daniel Rivard, Ph.D.
- Monique Labelle, secrétaire du comité.

Comité d'étude de la convenance institutionnelle des projets

Le comité est formé de représentants de la direction générale, de la direction des ressources financières et informationnelles, de la direction des services diagnostiques et thérapeutiques et de la direction de la recherche universitaire.

- Céline Bélanger, adjointe académique à la DRU, responsable du comité
- Luigi Bouchard, Ph.D. MBA, professeur-chercheur
- Caroline Giroux, agente de gestion financière
- François Savard, adjoint à la directrice des services diagnostiques et thérapeutiques
- Reynald Tremblay, pharmacien, M.Sc.

Comité d'éthique de la recherche

Le Comité d'éthique de la recherche relève directement du conseil d'administration du CSSS de Chicoutimi. Plusieurs chercheurs sont membres de ce comité. Le comité est formé de cinq membres réguliers, répondant à des profils spécifiques. À tour de rôle, et selon leur expertise, les membres substitués participent aussi aux travaux du comité.

Membres réguliers

- Dr Doria Grimard, président du comité jusqu'au 1er décembre 2012
- M^e Christine Gagnon, vice-présidente du comité
- M^{me} Johane De Champlain, conseillère en éthique
- M^{me} Claude Prévost, représentante du public
- M. Reynald Tremblay, pharmacien, M.Sc.

Membres substitués

- Dr Michel Beaudry
- Dr Paul Bégin
- Dre Nathalie Brassard
- M^{me} Diane Brisson, Ph.D., CCRP
- Dr Aurélien Carré
- Dre Éva Marjorie Couture
- Dr Martin Fortin, jusqu'en septembre 2012
- M^{me} Ginette Hubert
- Dr Jean Mathieu
- Dr Pierre Michaud
- Dr Charles Morin
- M. Marc Rainville
- M. Daniel Rivard, Ph.D.
- M^{me} Véronique Roberge, inf.
- Dr Raynald Simard
- Dre Julie St-Pierre, Ph.D.
- M. Marc Tremblay, Ph.D.
- M^{me} Andrée Hardy, secrétaire du comité.

ANNEXE 2

Détenteurs de privilèges en recherche en 2012

Les personnes suivantes détiennent des privilèges en recherche jusqu'en juin 2014. En vertu de l'entente à cet effet, il y a une direction de la recherche unique pour les activités de recherche qui se déroulent au CSSS de Chicoutimi et au CSSS de Jonquière. La liste qui suit indique pour lequel de ces établissements les privilèges ont été accordés. De plus, selon les critères qui s'appliquent, les privilèges en recherche peuvent être de type académique ou clinique.

- ALLARD Christian, M.D., type clinique, CSSSC
- AUCOIN Suzanne, Ph.D., académique, CSSSC
- BAIRATI Isabelle, M.D. Ph.D., académique, CSSSC
- BARABAS Mélinna, M.D., clinique, CSSSC
- BEAUDRY Michel, M.D., clinique, CSSSC
- BEAULIEU Luc, Ph.D., académique, CSSSC
- BÉGIN Catherine, Ph.D., académique, CSSSC
- BÉGIN Paul, M.D. clinique et académique, CSSSC
- BELISLE Damien, M.D., clinique, CSSSC
- BELISLE Pierre, M.D., clinique, CSSSC
- BLACKBURN Patricia, Ph.D., académique, CSSSC
- BOUCHARD Julie, Ph.D., académique, CSSSC
- BOUCHARD Luigi, Ph.D., MBA, académique CSSSC
- BRASSARD Marc-André, M.D., clinique, CSSSC
- BRETON Robert, M.D., clinique, CSSSC
- BRISSON Diane, Ph.D., académique, CSSSC
- BROCHET François, M.D., clinique, CSSSC
- CARRIGNAN Louise, Ph.D., académique, CSSSC et CSSSJ
- CHAILLET Nils, Ph.D., académique, CSSSC
- CHEVRETTE Tommy, Ph.D., académique, CSSSC
- CHOUNARD Maud-Christine, Ph.D., académique, CSSSC et CSSSJ
- CIEZA Tomas, M.D., clinique CSSSC
- CLAVEAU Rosaire, M.D., clinique, CSSSC
- CÔTÉ Fanny, M.D., clinique, CSSSC
- DELISLE Réjean-André, M.D., CSSSC
- DÉRY Stéphane, M.D., clinique, CSSSC
- DES ROSIERS Christine, Ph.D., académique, CSSSC
- DESROSIERS Dominique, M.D., clinique, CSSSC
- DOUCET Manon, Ph.D., académique, CSSSC
- FISCH Patricia, M.D., clinique, CSSSC
- FLEURY Marie-Josée, Ph.D., académique, CSSSC
- FORTIN Audrey, Ph.D., académique, CSSSC
- FORTIN Martin, M.D. M.Sc., CMFC(F), clinique et académique, CSSSC
- FOURNIER Louise, Ph.D., académique, CSSSC
- GAGNON Cynthia, Ph.D., académique, CSSSJ
- GAGNON Louis, M.D., clinique, CSSSC
- GAGNON Marie-Pierre, Ph.D., académique, CSSSC
- GAGNON Sylvain, M.D., clinique, CSSSC
- GALLAGHER Frances, Ph.D., académique, CSSSC et CSSSJ
- GAUDET Daniel, M.D. Ph.D., clinique et académique, CSSSC
- GRIMARD Doria, M.D. M.Sc., clinique, CSSSC
- GUÉRIN Renée, Ph.D., académique, CSSSC
- HARVEY Johanne, M.D., clinique, CSSSC
- HUDON Catherine, M.D., Ph.D., clinique et académique, CSSSC
- LABERGE Luc, Ph.D., académique, CSSSJ
- LAPRISE Catherine, Ph.D., académique, CSSSC
- LAVERDIÈRE David, M.D., clinique, CSSSC
- LECLERC Nadine, B. Inf., académique, CSSSJ
- LEMAY Louise, Ph.D., académique, CSSSC
- LEONE Mario, Ph.D., académique, CSSSC et CSSSJ
- LOPEZ-VALLE Carlos, M.D., clinique, CSSSC
- LOVISI Bianca, M.D., clinique, CSSSC

- MAGALDI de Olivera Marcelo, M.D., académique, CSSSC
- MALTAIS Danielle, Ph.D., académique, CSSSC
- MASSÉ Édith, M.D., clinique, CSSSC
- MATHIEU Jean, M.D., M.Sc., clinique et académique, CSSSC et CSSSJ
- MAZIADÉ Michel, M.D., clinique et académique, CSSSC
- MÉRETTE Chantal, Ph.D., académique, CSSSC
- MÉTHOT Julie, Ph.D., B. Pharm, clinique et académique, CSSSC
- MICHAUD Pierre, M.D., clinique, CSSSC
- MILOT Marcel, M.D., clinique, CSSSC
- MORIN Charles, M.D., clinique, CSSSC
- NTETU Antoine, Ph.D., académique, CSSSC
- PARADIS Jean-François, M.D., clinique, CSSSC
- PAUS Tomas, M.D., Ph.D., académique, CSSSC
- PAUSOVA Zdenka, Ph.D., académique, CSSSC
- PEARSON Christopher, Ph.D., académique, CSSSC et CSSSJ
- PERRON Michel, Ph.D., académique, CSSSJ
- PERRON Patrice, M.D., M.Sc., clinique et académique, CSSSC
- PILOTE Éric, Ph.D., académique, CSSSC
- POULIOT Ève, Ph.D., académique, CSSSC
- ROBERGE Danièle, Ph.D., académique, CSSSC
- ROY Nathalie, M.D., clinique, CSSSC
- RUEL Julie, Ph.D., académique, CSSSC
- SAVARD Roger, M.D., clinique, CSSSC
- SEMENIC Sonia, Ph.D., académique, CSSSC
- SIMARD Fabien, M.D., clinique, CSSSC
- SIMARD Raynald, M.D., clinique, CSSSC
- ST-ARNAUD Jocelyne, Ph.D., académique, CSSSC
- ST-PIERRE Julie, M.D., Ph.D., clinique, CSSSC
- SWAINE Bonnie, Ph.D., académique, CSSSC
- TREMBLAY Gérald, M.D., clinique, CSSSC
- TREMBLAY Karine, Ph.D., académique, CSSSC
- TREMBLAY Marc, Ph.D., académique, CSSSC
- VAILLANCOURT Martin, M.D., clinique, CSSSC
- VASS Sylvie, M.D., clinique, CSSSC
- VIEIRA NETO Leonardo, M.D., clinique, CSSSC
- VILLENEUVE Hugo, M.D., clinique, CSSSC

ANNEXE 3

Formation à la recherche – étudiants et stagiaires en 2012

Les chercheurs du centre ont encadré les étudiants suivants pendant l'année 2012.

Stagiaires postdoctoraux

- **GRABOVSKI Cristina**, Université de Sherbrooke, codir. M Fortin, Comprendre la vulnérabilité pour améliorer les interventions en santé : une analyse des représentations construites par les immigrants atteints de multimorbidité et vivant en situation de pauvreté.
- **RUCHAT Stéphanie-May**, Université de Sherbrooke, dir. L Bouchard, Genome-wide DNA methylation and expression analyses in placenta of newborn exposed to gestational diabetes.
- **TREMBLAY Karine**, Université de Montréal, dir. D Gaudet, Identification de biomarqueurs modulant le risque pour la santé et la réponse au traitement de l'hypertriglycéridémie sévère.
- **VILLENEUVE Sylvia**, Université de Montréal, dir. D Gaudet, Les déterminants génétiques de la santé cardiovasculaire et cognitive.

Doctorants (Ph.D.)

- **BOIVIN-MERCIER Alexe**, Université du Québec à Chicoutimi, codir. C Gagnon, Étude exploratoire des atteintes neuropsychologiques des patients ARSACS (16-30 ans).
- **BOUCHARD-COLLARD Isabelle**, Université du Québec à Chicoutimi, dir. C Hudon, Automatisation des patients atteints de multimorbidité : une étude qualitative.
- **GUAY Simon-Pierre**, Université de Sherbrooke, dir. L Bouchard, Déterminants épigénétiques de la maladie cardiovasculaire.
- **HOUDE Andrée-Anne**, Université de Sherbrooke, dir. L Bouchard, Impacts de l'exposition fœtale au diabète gestationnel sur le profil de méthylation de l'ADN du sang de cordon: une étude épigénomique.
- **JEAN Stéphane**, Université du Québec à Trois-Rivières / Université du Québec à Chicoutimi, codir. J Mathieu, Conséquences des déficiences génétiques neuromusculaires : étude des atteintes neurocognitives et psychopathologiques d'individus (du Saguenay-Lac-Saint-Jean) présentant la forme adulte de dystrophie myotonique.
- **POITRAS Marie-Ève**, Université de Sherbrooke, codir. M Fortin, MC Chouinard, La pratique infirmière en GMF; vers une meilleure connaissance de son apport dans le suivi des patients atteints de maladies chroniques
- **TREMBLAY Monique**, Université de Montréal, dir. D Gaudet, Relations entre les maladies parodontales et le développement de maladies cardiovasculaires chez les patients souffrant d'hypercholestérolémie de type héréditaire.

Étudiants à la maîtrise

- **ACHKAR Aline**, Université du Québec à Chicoutimi, dir. M Tremblay, codir. D Brisson, L'hypercholestérolémie familiale au Saguenay-Lac-Saint-Jean: analyse démogénétique de la mutation LDLR-W66G.
- **BÉLANGER Anne**, Université du Québec à Chicoutimi, codir. C Hudon, MC Chouinard, Traduction française et validation du *Health Education Impact Questionnaire*.
- **BOIVIN Mélanie**, Université du Québec à Chicoutimi, dir. È. Pouliot, Les perceptions des intervenants sociaux des CLSC du Saguenay-Lac-Saint-Jean quant à l'implication parentale lors des interventions en contexte de négligence.
- **BOUCHARD Isabelle**, Université du Québec à Chicoutimi, codir. C Hudon, MC Chouinard, Exploration des rôles déployés par les infirmières dans le cadre de l'implantation d'un programme de réadaptation intégrée en première ligne pour les maladies chroniques.
- **BRISSON Mario**, Université de Sherbrooke, dir. M Fortin, Violence familiale chez les autochtones.
- **CONTANT Éric**, Université de Sherbrooke, dir. M Fortin, Impact du niveau socioéconomique sur l'empowerment et l'auto-gestion chez les patients atteints de maladies chroniques.
- **CÔTÉ Claudia**, Université de Sherbrooke, codir. C Gagnon, Impact d'une alimentation à texture adaptée sur la dénutrition chez des personnes dysphagiques et résidant en centre d'hébergement.
- **CÔTÉ Sandra**, Université de Sherbrooke, dir. L Bouchard
- **COUTURE Éva-Marjorie**, Université de Sherbrooke, dir. M Fortin, C Hudon, Évaluation des soins de santé en situation de pauvreté à domicile.
- **DESGAGNÉ Véronique**, Université de Sherbrooke, dir. L Bouchard, Étude de la régulation épigénétique du système IGF dans le placenta de nouveau-nés exposés ou non au diabète gestationnel.
- **DESJARDINS Patrick**, Université du Québec à Chicoutimi, dir. M Leone, codir. J Mathieu Étude pilote sur l'utilisation de l'échelle UQAM-YMCA dans l'évaluation de la capacité fonctionnelle des patients atteints de la dystrophie myotonique de type 1.
- **DUBOIS-BOUCHARD Camélia**, Université de Montréal, dir. D Gaudet, Pancréatite et hyperchylomicronémie.
- **DUFOUR Mélanie**, Université du Québec à Chicoutimi, dir. È. Pouliot, Les représentations sociales de la collaboration chez les intervenants sociaux du centre jeunesse et des centres de santé et des services sociaux du Saguenay-Lac-Saint-Jean.
- **DUGUAY Cynthia**, Université de Sherbrooke, dir. M. Fortin (diplômée janvier 2013), Vivre avec des conditions chroniques multiples : une étude phénoménologique.
- **HÉBERT Karine**, Université de Sherbrooke, dir. C Gagnon, État de la situation de la pratique clinique des ergothérapeutes des centres de réadaptation physique du Québec en regard de la gestion de la spasticité post-accident vasculaire cérébral et post-traumatisme crânien cérébral chez la clientèle adulte.
- **KINUMBE Michel**, Université de Sherbrooke, dir. M Fortin, Expérience des soins des personnes à faible revenu (PRECISE).

- **LAVOIE Caroline**, Université de Sherbrooke, dir. C Gagnon, codir. J Mathieu, Sélection et validation d'instruments de mesure chez la clientèle atteinte d'ataxie récessive spastique de Charlevoix-Saguenay (ARSACS) : volet spasticité.
- **LESSARD Isabelle**, Université de Sherbrooke, dir. C Gagnon, codir. J Mathieu, Sélection et validation d'instruments de mesure chez la clientèle atteinte d'ataxie récessive spastique de Charlevoix-Saguenay (ARSACS) : volet coordination.
- **MOKRAOUI Nadjib**, Université de Sherbrooke, dir. M Fortin (diplômé janvier 2013), Programme PRECISE – Étude de cohorte de 3200 personnes sur l'évolution de l'état de santé en relation avec les soins de première ligne.
- **PETITCLERC Émilie**, Université de Sherbrooke, codir. C Gagnon, Association entre le profil de force musculaire et les aptitudes motrices chez les personnes atteintes des formes adulte et légère de dystrophie myotonique de type 1.
- **ROBICHAUD-HALLÉ Laurence**, Université de Sherbrooke, dir. M Fortin, M Beaudry (diplômée septembre 2012) Multimorbidité et apnée du sommeil.
- **SASSEVILLE Maxime**, Université de Sherbrooke, dir. M Fortin, MC Chouinard, Description des effets d'une intervention d'intégration des services spécialisés en maladies chroniques en première ligne sur le changement de comportements en fonction des objectifs ciblés.
- **THÉRIAULT Linda**, Université du Québec à Chicoutimi, dir. M Leone, A Fortin, Impact d'un programme d'entraînement périodisé sur la santé physique et psychologique des personnes atteintes de maladies mentales.
- **TREMBLAY Annick**, Université du Québec à Chicoutimi, dir. S Aucoin, Exploration de l'effet de la simulation sur les interventions des infirmières lors de la simulation d'une situation à évolution rapide en salle de réanimation à l'urgence du CSSS de Chicoutimi.

Étudiants à la maîtrise professionnelle

- **AUGER Louis-Pierre, CORMIER Marie-France, RAYMOND Kateri, ST-ONGE Sabrina, VACHON Christine**, Université de Sherbrooke, mentor C Gagnon, Caractérisation des aptitudes aux membres supérieurs chez les personnes atteintes de DM1 selon le phénotype.
- **BERNARD Lysianne, LANDRY Magali, MICHAUD Anne-Marie, MOREAU Emmanuelle, RACICOT Véronique**, Université de Sherbrooke, mentor C Gagnon, Élaboration et validation d'un guide de pratique clinique ergothérapie dans le suivi des personnes atteintes de DM1.

Stagiaires

- **BAROLET Janyves**, Université McGill, superv. C Gagnon (recherche en réadaptation)
- **BLACKBURN Catherine**, Université de Sherbrooke, superv. C Gagnon (stage d'été)
- **LÉGARÉ Cécilia**, Université de Sherbrooke, superv. L Bouchard (baccalauréat)
- **MUNGER Johannie**, Université de Sherbrooke, superv. L Bouchard (baccalauréat)
- **RIVARD Guillaume**, Université de Sherbrooke, superv. C Gagnon (recherche en réadaptation – ergothérapie)
- **THIBEAULT Stéphanie**, Université Laval, dir. L Bouchard (doctorat)

Note : seuls les noms des directeurs, codirecteurs ou superviseurs qui détiennent des privilèges en recherche au Centre affilié universitaire régional de Chicoutimi sont indiqués.

ANNEXE 4

Personnel de recherche ou de soutien à la recherche en 2012

- ALBERT-Martel Sophie, nutritionniste
- ALMIRALL José, agent de recherche
- AUBUT Chantale, infirmière de recherche
- BÉLANGER Céline, adjointe académique à la DRU
- BERNARD Manon, analyste informatique
- BERNIER Susie, agente de recherche
- BILODEAU Rose, infirmière de recherche
- BISSONNETTE Josée, assistante de recherche
- BOLDUC Annie, infirmière auxiliaire
- BOUCHARD Louis, assistant de recherche
- BOUCHARD Mélanie, infirmière auxiliaire
- BOUDREAU Louana, infirmière de recherche
- BOUHALI Tarek, agent de recherche
- BRISSON Diane, professionnelle de recherche
- CHARTRAND Marie-Josée, infirmière de recherche
- CLAVEAU Blanche F., infirmière de recherche
- CLAVEAU Sébastien, assistant de recherche
- COOK Mathieu, professionnel de recherche
- CÔTÉ André, assistant de recherche
- CÔTÉ Isabelle, assistante de recherche
- CÔTÉ Lyne, infirmière de recherche
- DELISLE Jocelyne, infirmière de recherche
- DESBIENS Karine, infirmière de recherche
- DUBOIS B. Camélia, assistante de recherche
- FORTIN Sophie, assistante de recherche
- FRÉCHETTE Chantale, infirmière de recherche
- GAGNÉ Diane, infirmière de recherche
- GAGNÉ Hélène, technicienne administrative
- GAGNÉ Nancy-Lisa, infirmière auxiliaire
- GAUTHIER Annie, infirmière auxiliaire
- GIRARD Esther, assistante de recherche
- GUAY Simon-Pierre, assistant de recherche
- HAMEL Normande, agente administrative
- HARVEY Marie-Ève, infirmière auxiliaire
- LABELLE Monique, secrétaire de direction
- LAMBERT-H Mireille, agente de recherche
- LANDRY Jeannine, infirmière de recherche
- LAROUCHE Marjolaine, infirmière de recherche
- LEFÈVRE Céline, assistante de recherche
- LÉTOURNEAU Julie, coordonnatrice de recherche
- MARQUIS J-Philippe, professionnel de recherche
- MASTERMAN Viviane, assistante de recherche
- MIOR Nadia, assistante de recherche
- MORIN Denise, assistante de recherche
- MUNGER Joanie, assistante de recherche
- PARENT Caroline, infirmière auxiliaire
- PETITCLERC Émilie, assistante de recherche
- PLOURDE Annie, courtière de connaissances
- RHAINDS Nicolas, candidat prof. infirmière
- RIVARD Daniel, professionnel de recherche
- ROBERT Ginette, agente administrative
- ROUSSEAU Sophie, responsable de la gestion académique ECOGENE-21
- ROY ST-LOUIS Jonathan, assistant de recherche
- ST-GELAIS G. Ruth, infirmière de recherche
- SASSEVILLE Maxime, assistant de recherche
- SIMARD Claudia, infirmière auxiliaire
- TREMBLAY Elsa, assistante de recherche
- TREMBLAY Jacynthe, infirmière de recherche
- TREMBLAY Nancy, assistante de recherche
- TURCOTTE Madone, coordonnatrice de recherche

ANNEXE 5

Subventions et bourses en 2012-2013

SUBVENTIONS

- **BOUCHARD L, BRISSON D**
LAMARCHE B, **GAUDET D**, MILL J, MONTPETIT A,
Epigenetic contribution to HDL-cholesterol variability in cardiovascular disease
Subvention de recherche, Fondation des maladies du cœur du Canada
07/2010 – 07/2013
77 000 \$
- **BOUCHARD L**
BAILLARGEON JP, **ST-PIERRE J**
Étude des conséquences moléculaires (épigénétiques) de la programmation foetale et leurs effets sur la santé de l'enfant
Recherches cliniques : subvention de recherche, Fonds de recherche du Québec – santé (FRQS)
05/2011 – 04/2014
250 258 \$
- **BOUCHARD L**
Approche épigénétique de la prévention de la maladie cardiovasculaire
Subvention d'établissement de jeune chercheur, Fonds de recherche du Québec – santé (FRQS)
05/2011 – 04/2014
45 000 \$
- **CHOUINARD MC**
GAGNON C, MATHIEU J
Relation entre les habitudes alimentaires et les atteintes chez les personnes atteintes de dystrophie myotonique de type 1
Fondation de l'Université du Québec à Chicoutimi (FUQAC)
06/2012 – 06 /2013
10 000 \$
- **FORTIN M, HAGGERTY J**
BEAULIEU MD, **HUDON C**, LOIGNON C, PREVILLE M, ROBERGE D
At the interface of the community and the healthcare system : a longitudinal cohort to study evolving health and the impact of primary healthcare from the patient perspective
Subvention de fonctionnement, Instituts de recherche en santé du Canada (IRSC)
10/2008 – 09/2012
682 209 \$

- **FORTIN M**
CHOUINARD MC, HAGGERTY J, HUDON C, LOIGNON C
 Intervention pilote pragmatique basée sur la collaboration médecin-infirmière pour la clientèle avec multimorbidité en soins de première ligne
 Subvention du doyen, Université de Sherbrooke
 12/2009 – 06/2012
 50 000 \$
- **FORTIN M, CHOUINARD MC**
 BÉLANGER M, BOIVIN D, COULOMBE K, DUBOIS MF, DUCHESNE D, **GAGNON C**, TREMBLAY M
 Adaptation, implantation et évaluation d'une intervention d'intégration des services de réadaptation en maladies chroniques aux soins de première ligne
 Fonds Pfizer-FRQS-MSSS sur les maladies chroniques, Fonds de recherche du Québec – santé (FRQS)
 03/2011 – 02/2013
 699 800 \$
- **GAGNON C, CHOUINARD MC, MATHIEU J**
 Gestion de la santé : élargir le rôle de l'infirmière gestionnaire de cas pour une intégration des approches de promotion de la santé et de gestion de la maladie pour les maladies neuromusculaires
 Fonds de dotation santé de Jonquière
 10/2009 – 10/2015
 120 000 \$
- **GAGNON C, MATHIEU J**
 BEGIN P, BLACKBURN P, BOUCHARD L, BRISSON D, CHOUINARD MC, JEAN S, LABERGE L, LEONE M, NOREAU L, PERRON M, PUYMIRAT J, RICHER L, VEILLETTE S
 Motor, multisystemic and social participation assessment in myotonic dystrophy type 1: a 9-year longitudinal study
 Subvention de fonctionnement, Instituts de recherche en santé du Canada (IRSC)
 10/2010 – 09/2013
 170 223 \$

Dystrophie musculaire Canada
 10/2010 – 09/2013
 170 221 \$

Société canadienne de la sclérose latérale amyotrophique
 10/2010 – 09/2013
 170 721 \$
- **GAGNON C**
 Améliorer le suivi des maladies neuromusculaires par une démarche systématique : caractérisation, interventions et évaluation des résultats dans la dystrophie myotonique
 Subvention d'établissement de jeune chercheur, Fonds de recherche du Québec – santé (FRQS)
 06/2011 – 06/2015
 45 000 \$
- **GAGNON C, NOREAU L**
 Déterminants et impacts de la durée de séjour et de l'intensité des soins en neurotraumatologie : revue systématique de la littérature
 Consortium pour le développement de la recherche en traumatologie, Fonds de recherche du Québec – santé (FRQS)
 05/2012 – 05/2013
 49 540 \$

- **GAGNON C, MATHIEU J, LEONE M**
 BOUCHARD L, CHOUINARD MC, DUCHESNE É, HÉBERT L, LABERGE L
 Une étude pilote sur les effets d'un entraînement à multiples composantes sur la force musculaire, l'endurance et les performances fonctionnelles dans la dystrophie myotonique de type 1
 Programme des maladies héréditaires orphelines, Fondation GO
 10/2012 – 09/2013
 25 000 \$
- **GAUDET D**
 ANAND SS, BOUCHARD G, **BRISSON D**, ENGERT JC, HAMET P, HUDSON TJ, KNOPPERS BM, LAFLAMME N, LALANDE G, **LAPRISE C**, **MATHIEU J**, PARADIS FW, PELLETIER K, **PERRON M**, ROUSSEAU F, **TREMBLAY M**, VEZINA H
 CIHR team in community genetics (ECOGENE-21)
 Subvention d'équipe des IRSC, Instituts de recherche en santé du Canada (IRSC)
 10/2007 – 10/2012
 3 239 809 \$
- **GAUDET D, PAUS T**
 ABRAHAMOWICZ MA, **LABERGE L**, LEONARD G, **PAUSOVA Z**, **PERRON M**, PIKE GB, RICHER L, SEGUIN JR
 Long-term consequences of prenatal exposure to maternal cigarette smoking on brain structure, function and mental health in adolescence: role of genes and environment in brain development
 Subvention de fonctionnement, Instituts de recherche en santé du Canada (IRSC)
 04/2008 – 04/2013
 1 360 477 \$
- **HUDON C, LOIGNON C**
 BOUDREAULT-FOURNIER A, DUPÉRE S, **FORTIN M**, GABOURY I, HAGGERTY JL, PLUYE P
 La compétence sociale dans les soins de première ligne: améliorer l'équité et la santé par le dialogue entre les équipes de soins et les personnes en situation de pauvreté - Projet ÉQUISantÉ
 Subvention de fonctionnement, Instituts de recherche en santé du Canada (IRSC)
 10/2011 – 09/2014
 184 416 \$
- **HUDON C, CHOUINARD MC**
 DUBOIS MF, **FORTIN M**, LOIGNON C, ROBERGE P, TCHOUAKET É
 Implantation et évaluation pragmatique d'une intervention de gestion de cas et de soutien à l'autogestion pour les personnes atteintes de maladies chroniques vulnérables en première ligne (V1sages)
 Fonds Pfizer-FRQS-MSSS sur les maladies chroniques, Fonds de recherche du Québec – santé (FRQS)
 09/2012 – 08/2014
 624 972 \$

- **HUDON C**
 Fonds de démarrage
 Université de Sherbrooke, CSSS de Chicoutimi et Fondation de ma vie
 10/2012 – 10/2014
 110 000 \$
- **PAUS T**
 CONROD P, DE LUCA V, **GAUDET D**, **PAUSOVA Z**, PIKE GB, RICHER L, VINCENT JB
 Programming Brains across Generations: How early environment and genes shape the risk of addiction
 Subvention d'équipe émergente – origines précoces des dépendances chez l'enfant, Instituts de recherche en santé du Canada (IRSC)
 01/2011 – 12/2014
 1 000 000 \$
- **PAUSOVA Z**
 BOUCHARD L, PAUS T
 Burden of exposure to maternal cigarette smoking : an epigenome-wide exploration
 Accelerator grant in genomic medicine, McLaughlin Centre for Molecular Medicine (Ontario)
 05/2012 – 04/2013
 50 000 \$
- **PAUSOVA Z**
 ABRAHAMOWICZ MA, BENNETT, S, **GAUDET D**
 Visceral fat and hypertension: towards sex-specific lipidomic biomarkers
 Subvention de fonctionnement, Instituts de recherche en santé du Canada (IRSC)
 10/2012 – 09/2016
 464 902 \$
- **ANAND S**
 BEYENE J, ENGERT JC, **GAUDET D**, HERTZEL G, PARÉ G, XIE C
 Genome-wide association study of metabolic syndrome associated traits among South-Asians
 Subvention de recherche, Fondation des maladies du cœur du Canada
 07/2010 – 07/2012
 180 000 \$
- **BOURGEAULT IL, BARER ML, CONNELL K, GOERTZEN TJ, TOMBLIN MURPHY GG FORTIN M** et al.
 Pan Canadian Health Human Resources Knowledge Exchange Network
 Réseau catalyseur – application des connaissances, Instituts de recherche en santé du Canada (IRSC)
 06/2011 – 05/2014
 600 000 \$
- **BRAIS B**
GAGNON C, GEHRING KB, **MATHIEU J**, MCBRIDE HM, MCKINNEY RA, MCPHERSON PS, SHOUBRIDGE EA, YOUNG JC
 New emerging team on Autosomal Recessive Spastic Ataxia of Charlevoix-Saguenay (ARSACS): from models to treatment strategies
 Subvention d'équipe émergente, Instituts de recherche en santé du Canada (IRSC)
 02/2012 – 01/2017
 1 250 000 \$

 Fondation de l'ataxie Charlevoix-Saguenay
 02/2012 – 01/2017
 1 250 000 \$

- **DURAND MJ, CHOUINARD MC, GAGNON C, LABERGE L, MALTAIS D**
 Préciser le rôle des facteurs environnementaux dans les trajectoires d'emploi en ARSACS
 Partenariat Office des personnes handicapées du Québec / REPAR, Réseau provincial de recherche en adaptation-réadaptation (REPAR), Fonds de recherche du Québec – santé (FRQS)
 10/2011 – 10/2012
 35 000 \$
- **HAGGERTY J**
FORTIN M, KACZOROWSKI J, LÉGARÉ F, PLUYE P
 Réseau de recherche en soins médicaux de première ligne
 Fonds de recherche du Québec – santé (FRQS)
 01/2012 – 12/2012
 25 000 \$
- **HAMET P**
BOUCHARD G, GAUDET D, MERLO E, SEDA O
 Search for genes of hypertension
 Subvention de fonctionnement, Instituts de recherche en santé du Canada (IRSC)
 04/2009 – 03/2014
 846 765 \$
- **HIVERT MF**
ARDILOUZE JL, BOUCHARD L
 Evaluation of contributing heritable and environmental factors to adipokine and glycemc regulation variability during pregnancy and fetal development
 Subvention de fonctionnement, Instituts de recherche en santé du Canada (IRSC)
 10/2011 – 09/2014
 326 044 \$
- **ROBERGE P, DELORME A, FOURNIER L**
BRETON M, DORAY P, FAYOLLE MF, HOULE J, HUDON C, LEVESQUE JF, PROVENCHER MD, RENAUD-GAGNON L, TREMBLAY L, TÉTREAULT B
 Soutenir l'amélioration de la qualité des soins de première ligne pour les troubles anxieux et dépressifs: Cible Qualité II
 Partenariat pour l'amélioration du système de santé (PASS), Instituts de recherche en santé du Canada (IRSC)
 04/2011 – 03/2014
 350 000 \$

Subvention de recherche sur les services de santé (FRQS-MSSS-IRSC), Fonds de recherche du Québec – santé (FRQS)
 04/2011 – 03/2014
 80 000 \$
- **ROUSSEAU F**
AMARA N, BATTISTA RN, BLANCQUAERT IR, BRAND A, CASSIMAN JJ, COLE D, DROUIN R, FOREST JC, FOULKES WD, FRIEDMAN JM, GAUDET D et al.
 A Research and Knowledge Network on Genetic Health Services and Policy : Building on the APOGEE-Net and CanGeneTest experiences
 Subvention d'équipe émergente, Instituts de recherche en santé du Canada (IRSC)
 12/2008 – 11/3013
 1 494 810 \$

- **STEWART MA**

BEAULIEU MD, BROWN J, BURGE F, **FORTIN M**, GOUDREAU J, HAGGERTY J, TERRY A
Transdisciplinary understanding and training on research – primary health care research
(TUTOR-PHC)

Subvention de formation, Instituts de recherche en santé du Canada (IRSC)

04/2009 – 03/2015

1 950 000 \$

CHAIRES ET BOURSES SALARIALES

- **BOUCHARD L**

Approche épigénétique de la prévention de la maladie cardiovasculaire

Bourse de carrière, chercheur junior 1, Fonds de recherche du Québec – santé

07/2011 – 07/2015

- **FORTIN M**

Chaire de recherche sur les maladies chroniques en soins de première ligne

CSSS de Chicoutimi

500 000 \$

04/2007 – 12/2013

- **FORTIN M**

Chaire de recherche appliquée des IRSC sur les services et politiques de santé en maladies chroniques en soins de première ligne

Chaire de recherche appliquée, Instituts de recherche en santé du Canada (IRSC)

01/2009 – 12/2013

462 500 \$

Fondation canadienne pour l'amélioration des services de santé (FCASS)

01/2009 – 12/2013

462 500 \$

- **GAGNON C**

Améliorer le suivi des maladies neuromusculaires par une démarche systématique : caractérisation, interventions et évaluation des résultats dans la dystrophie myotonique

Bourse de carrière, chercheur junior 1, Fonds de recherche du Québec – santé

07/2011 – 07/2015

Note : les noms indiqués en caractères gras sont ceux de détenteurs de privilèges en recherche au Centre affilié universitaire régional de Chicoutimi.

ANNEXE 6

Partenaires financiers en 2012-2013

- Aegerion Pharmaceuticals
- Agence de la santé et des services sociaux du Saguenay-Lac-Saint-Jean
- Amgen Canada, inc.
- Antisense Pharma
- Association canadienne du diabète
- Association française contre les myopathies
- Astra Zeneca Canada inc.
- Astra Zeneca Pharmaceuticals LP
- Biogen Idec
- Boehringer Ingelheim Canada Ltd.
- Boréal Pharma recherche clinique
- Centre de recherche clinique Étienne-Le Bel du CHUS
- Centre de santé et de services sociaux de Chicoutimi
- Cerenis Therapeutics
- Dystrophie musculaire Canada
- Eli Lilly Canada inc.
- F. Hoffman-Laroche Ltd.
- Fondation canadienne pour l'amélioration des services de santé (FCASS)
- Fondation de l'ataxie de Charlevoix-Saguenay
- Fondation de l'Université du Québec à Chicoutimi (FUQAC)
- Fondation de ma vie
- Fondation des maladies du cœur du Canada
- Fondation GO
- Fonds de dotation Santé Jonquière
- Fonds de recherche du Québec – santé (FRQS)
- Fonds Pfizer-FRQS-MSSS
- Génome Québec
- Genzyme Corporation
- Gilead Sciences, inc.
- Instituts de recherche en santé du Canada (IRSC)
- Isis Pharmaceuticals inc.
- McLaughlin Center for Molecular Medicine
- Merck Canada inc.
- Merck Sharp & Dohme Corporation
- Novartis Pharmaceuticals Canada inc.
- Ordre professionnel de la physiothérapie du Québec
- Pfizer Canada inc.
- Regeneron Pharmaceuticals, inc.
- Réseau canadien contre les accidents cérébrovasculaires
- Réseau de recherche en santé cardiométabolique du FRQS
- Réseau provincial de recherche en adaptation-réadaptation (REPAR) du FRQS
- Sanofi-Aventis Canada inc.
- Sanofi-Aventis recherche et développement
- Schering-Plough Research Institute
- Servier Canada inc.
- Société canadienne de la sclérose latérale amyotrophique
- The Medicines Company
- Trius Therapeutics inc.
- Université de Sherbrooke
- Viro Pharma inc.

ANNEXE 7

Séminaires de recherche en 2012

- Simon Gauthier, M.Sc., et Danielle Maltais, Ph.D., professeure, Université du Québec à Chicoutimi.
Les services d'écoute téléphonique au Québec: caractéristiques des clients, niveau de satisfaction des appelants et stratégies mises en place pour faire face à la demande des appelants réguliers.
Centre affilié universitaire régional de Chicoutimi, le vendredi 27 janvier 2012.
- Johannie Gagnon, M.Sc., conseillère en génétique au CSSS de Chicoutimi.
Techniques de cytogénétique et leurs applications.
Centre affilié universitaire régional de Chicoutimi, le vendredi 24 février 2012.
- Annie Plourde, Ph.D., Groupe de recherche interdisciplinaire sur les maladies neuromusculaires.
Une approche dynamique de la gestion des connaissances en maladies rares.
Centre affilié universitaire régional de Chicoutimi, le vendredi 20 avril 2012.
- Andrée-Anne Houde, étudiante au doctorat, CSSS de Chicoutimi et Université de Sherbrooke.
Association entre méthylation de la LPL et l'hyperglycémie maternelle.
Centre affilié universitaire régional de Chicoutimi, le vendredi 4 mai 2012.
- Simon-Pierre Guay, étudiant au doctorat, CSSS de Chicoutimi et Université de Sherbrooke.
Déterminants épigénétiques de la maladie cardiovasculaire;
Centre affilié universitaire régional de Chicoutimi, le vendredi 4 mai 2012.
- Renée-Claude Guy, étudiante à la maîtrise, Université du Québec à Chicoutimi.
Validation de l'appareil AEMRA-G8 comme outil d'évaluation et d'entraînement de l'articulation du genou chez des adultes sains.
Centre affilié universitaire régional de Chicoutimi, le vendredi 25 mai 2012.
- Stéphanie-May Ruchat, postdoctorante, CSSS de Chicoutimi et Université de Sherbrooke.
Promouvoir les saines habitudes de vie durant la grossesse pour une génération future en santé.
Centre affilié universitaire régional de Chicoutimi, le vendredi 28 septembre 2012.

ANNEXE 8

Publications en 2012

- Bayat V., Thiffault I, Jaiswal M, Tétreault M, Donti T, Sasarman F, Bernard G, Demers-Lamarche J, Dicaire M.J, **Mathieu J**, Vanasse M, Bouchard JP, Rioux MF, Lourenco CM, Li Z, Haueter C, Shoubridge EA, Graham BH, Brais B, Bellen HJ. Mutations in the mitochondrial methionyl-tRNA synthetase cause a neurodegenerative phenotype in flies and a recessive ataxia (ARSAL) in humans. *PLoS Biology* 2012 : 10(3): 1-19.
- Birtwhistle R, Pottie K, Shaw E, Brauer P, Dickinson J, **Fortin M**, Singh H, Bell N, Connor Gorber S, Tonelli M, Lewin G, Joffres M, Parkin P. The Canadian Task Force on Preventive Health Care: We're back! *Can Fam Physician* 2012;58:13-15.
- **Blackburn P**, Lemieux I, Lamarche B, Bergeron J, **Perron P**, **Tremblay G**, **Gaudet D**, Després JP. Angiographically-assessed coronary artery disease associates with HDL particule size in women. *Atherosclerosis* 2012;223:359-264.
- **Blackburn P**, Lemieux I, Lamarche B, Bergeron J, **Perron P**, **Tremblay G**, **Gaudet D**, Després JP. Hypertriglyceridemic waist: A simple clinical phenotype associated with coronary artery disease in women. *Metabolism* 2012;61:56-64.
- **Bouchard L**, Hivert M-F., **Guay SP**, **St-Pierre J**, **Perron P** and **Brisson D**. Placental Adiponectin Gene DNA Methylation Levels Are Associated with Mothers' Blood Glucose Concentration. *Diabetes* 2012 May;61(5):1272-80. Epub 2012 Mar 6.
- Carpentier AC, Frisch F, Ménard S, Gagnon R, de Wal J, Greentree S, Petry H, Twisk J, **Brisson D**, **Gaudet D**. Effect of Alipogene Tiparvovec (AAV1-LPLS447X) on postprandial chylomicron metabolism in lipoprotein lipase deficient patients. *J Clin Endocrinol Metab* 2012;97:1635-1644.
- Choquette AC., **Bouchard L**, Drapeau V., Lemieux S., Tremblay A., Bouchard C., Vohl M-C and Pérusse L. Association between olfactory receptor genes, eating behavior traits and adiposity: results from the Quebec Family Study. *Physiology and Behavior* 2012 Feb 1;105(3):772-6.
- **Chouinard, M-C**, Lavoie, M. **Gagnon C**, Leclerc N, Larouche A, Bouchard N, Lafleur G. Le rôle de l'infirmière clinicienne dans la gestion de cas en maladies chroniques. *Perspective infirmière*. (accepted 2012).
- Daoud H, Suhail H, Sabbagh M, Belzil V, Szuto A, Dionne-Laporte A, Khoris J, Camu W, Salachas F, Meininger V, **Mathieu J**, Strong M, Dion PA, Rouleau GA. C9orf72 hexanucleotide repeat expansions as the causative mutation for chromosome 9p21-linked amyotrophic lateral sclerosis and frontotemporal dementia. *Arch Neurol* 2012 Sep 1;69(9):1159-63.
- Faucher G, Guénard F, **Bouchard L**, Garneau V, Turcot V, Houde A, Tchernof A, Bergeron J, Deshaies Y, Hould FS, Lebel S, Marceau P, and Vohl MC. Genetic contribution to C-reactive protein levels in severe obesity. *Molecular Genetics and Metabolism* 2012 Mar;105(3):494-501. Epub 2011 Dec 2.
- **Fortin M**, Stewart M, **Poitras ME**, **Almirall J**, Maddocks HL. A systematic review of prevalence studies on multimorbidity: toward a more uniform methodology. *Ann Fam Med* 2012;10(2):142-151.

- **Gaudet D, Méthot J, Dery S, Brisson D, Essiembre C, Tremblay G, Tremblay K, de Wal J, Twisk J, van Den Bulk N, Sier-Ferreira V, van Deventer S.** Efficacy and long-term safety of alipogene tiparovec (AAV1-LPLS447X) gene therapy for lipoprotein lipase deficiency. *Gene Ther* 2012 June 21. Epub ahead of print.
- **Gaudet D, Méthot J, Kastelein JJ.** Gene therapy for lipoprotein lipase deficiency. *Curr Opin Lipidol* 2012;23:310-320.
- **Guay SP, Brisson D, Munger J, Lamarche B, Gaudet D, Bouchard L.** ABCA1 gene promoter DNA methylation is associated with a deterioration of the HDL particle profile and history of premature coronary artery disease risk in familial hypercholesterolemia. *Epigenetics* 2012 May 1;7(5). Epub ahead of print.
- **Guay SP, Voisin G, Brisson D, Munger J, Lamarche B, Gaudet D and Bouchard L.** Epigenome-wide analysis in familial hypercholesterolemia identified new loci associated with HDL-cholesterol concentration. *Epigenomics* 2012 Dec;4(6):623-39.
- Guénard F, Houde A, **Bouchard L**, Tchernof A, Deshaies Y, Biron S, Lescelleur O, Biertho L, Marceau S, Pérusse L and Vohl M-C. Association of *LIPA* gene polymorphisms with obesity-related metabolic complications among severely obese patients. *Obesity* 2012 Mar 7. doi: 10.1038/oby.2012.52. Epub ahead of print.
- **Hudon C, Fortin M, Haggerty J, Loignon C, Lambert M, Poitras ME.** Patient-centered care in chronic disease management: a thematic analysis of the literature in family medicine. *Patient Education and Counseling* 2012;88:170-176.
- **Hudon C, Fortin M, Poitras ME, Almirall J.** The relationship between literacy and multimorbidity in a primary care setting. *BMC Family Practice* 2012;13:33.
- Levesque S, Morin C, **Guay SP**, Villeneuve J, Marquis P, Yang WY, Jiralerspong S, **Bouchard L**, Steinberg S, Hacia J, Dewar K and Braverman N. A founder mutation in the PEX6 gene is responsible for increased incidence of Zellweger syndrome in a French Canadian population. *BMC Medical Genetic* 2012 Aug 15;13(1):72. Epub ahead of print.
- Mammen AL, **Gaudet D, Brisson D**, Christopher-Stine L, Lloyd TE, Leffell MS, Zachary AA. Increased Frequency of DRB1*1101 in Anti-HMG-CoA reductase-associated autoimmune myopathy. *Arthritis Care Res* 2012;64:1233-1237.
- Mammen AL, Pak K, Williams EK, **Brisson D**, Coresh J, Selvin E, **Gaudet D**. Rarity of anti-3-hydroxy-3-methylglutaryl-coenzyme A reductase antibodies in statin users, including those with self-limited musculoskeletal side-effects. *Arthritis Care Res* 2012;64:269-272.
- **Mathieu J, Prévost C.** Epidemiological surveillance of myotonic dystrophy type 1: A 25-year population-based study. *Neuromuscular Disorders* 2012, 22, 974-979.
- Melka MG, **Bernard M**, Mahboubi A, Abrahamowicz M, Paterson AD, Syme C, Lourdasamy A, Schumann G, Leonard GT, **Perron M**, Richer L, Veillette S, **Gaudet D, Paus T, Pausova Z.** Genome-wide scan for loci of adolescent obesity and their relationship with blood pressure. *J Clin Endocrinol Metab* 2012;97:E-145-E150.
- **Méthot J, Brisson D, Gaudet D.** On-site management of investigational products and drug delivery systems in conformity with Good Clinical Practices (GCPs). *Clin Trials* 2012;9:265-271.
- Nikpay M, Seda O, Tremblay J, Petrovich M, **Gaudet D**, Kotchen TA, Cowley AW Jr, Hamet P. Genetic mapping of habitual substance use, obesity-related traits, responses to mental and physical stress, and heart rate and blood pressure measurements reveals shared genes that are overrepresented in the neural synapse. *Hyperten Res* 2012;35:585-591.

- **Pausova Z**, Mahboubi A, Abrahamowicz M, Leonard GT, **Perron M**, Richer L, Veillette S, **Gaudet D**, **Paus T**. Sex differences in the contributions of visceral and total body fat to blood pressure in adolescence. *Hypertension* 2012;59:572-579.
- **Poitras ME**, **Fortin M**, **Hudon C**, Haggerty J, **Almirall J**. Validation of the Disease Burden Morbidity Assessment by Self-Report in a French-speaking population. *BMC Health Services Research* 2012;12:35.
- Puymirat J, Bouchard JP, **Mathieu J**. Efficacy and tolerability of a 20-mg dose of methylphenidate for the treatment of daytime sleepiness in adult patients with myotonic dystrophy type 1: a 2-center, randomized, double-blind, placebo-controlled, 3-week crossover trial. *Clinical therapeutics* 2012, 34(5) : 1103-11.
- **Robichaud-Hallé L**, **Beaudry M**, **Fortin M**. Obstructive sleep apnea and multimorbidity. *BMC Pulmonary Medicine* 2012;12:60.
- **St-Pierre J**, **Bouchard L**, and Poirier P. The Impact of Obesity on Cardiovascular Structure and Function: From the Very Beginning. *Pediatric Health, Medicine and Therapeutics* 2012 March; 3:1- 8.
- **St-Pierre J**, Hivert MF, **Perron P**, Poirier P, **Guay SP**, **Brisson D** and **Bouchard L**. IGF2 is a Modulator of Newborn's Fetal Growth and Development. *Epigenetics* 2012 Oct 1;7(10). Epub ahead of print.
- Schaink AK, Kuluski K, Lyons RF, **Fortin M**, Jadad AR, Upshur R, Wodchis WP. A scoping review and thematic classification of patient complexity: Offering a unifying framework. *Journal of Comorbidity* 2012;2(1):1-9.
- Smith SM, Soubhi H, **Fortin M**, **Hudon C**, O'Dowd T. Interventions for improving outcomes in patients with multimorbidity in primary care and community settings. *Cochrane Database of Systematic Reviews* 2012, Issue 4 (April). Art. No.: CD006560. DOI: 10.1002/14651858.CD006560.pub2.
- Smith SM, Soubhi H, **Fortin M**, **Hudon C**, O'Dowd T. Managing patients with multimorbidity: systematic review of interventions in primary care and community settings. *BMJ*, 3 septembre 2012. Publié en ligne.
- Stein EA, Dufour R, Gagné C, **Gaudet D**, East C, Donovan JM, Chin W, Tribble DL, McGowan M. Apolipoprotein B synthesis inhibition with Mipomersen in heterozygous familial hypercholesterolemia: Results of a randomized, double-blind, placebo controlled trial to assess efficacy and safety as add-on therapy in patients with coronary artery disease. *Circulation* 2012 Nov 6;126(19):2283-92.
- Stein EA, Gipe D, Bergeron J, **Gaudet D**, Weiss R, Dufour R, Wu R, Pordy R. Effect of a monoclonal antibody to PCSK9, REGN727/SAR236553, to reduce low-density lipoprotein cholesterol in patients with heterozygous familial hypercholesterolemia on stable statin dose with or without exetimibe therapy: a phase 2 randomised controlled trial. *Lancet* 2012;380:29-36.
- Terry A, Cejic S, Ryan BL, Shadd JD, Stewart M, **Fortin M**, Thind A. Hypothesis: You and your EMR: the research perspective. Part Four. Optimizing EMRs in primary health care practice and research. *Can Fam Physician* 2012;58(6):705-706.
- Thiffault I, Dicaire MJ, Tetreault M, Huang KN, Demers-Lamarche J, Bernard G, Duquette A, Larivière R, Gehring K, Montpetit A, McPherson PS, Richter A, Mitchell GA, Dupré N, **Prévost C**, Bouchard JP, **Mathieu J**, Brais B. Diversity of ARSACS mutations in French-Canadians. Accepted for publication. *Can J Neurol Sci* 2012.

- **Tremblay M, Brisson D, Gaudet D.** Association between salivary pH and metabolic syndrome in women : A cross-sectional study. *BMC Oral Health* 2012;12 :40.
- **Tremblay M, Loucif Y, Methot J, Brisson D, Gaudet D.** Salivary pH as a marker of plasma adiponectin concentrations in women. *Diabetol Metab Syndr* 2012;4:4.
- Turcot V, **Bouchard L**, Faucher G, Garneau V, Tchernof A, Deshaies Y, Pérusse L, Marceau S, Biron S, Lescelleur O, Biertho L and Vohl MC. Thymic stromal lymphopoietin: an immune cytokine gene associated with the metabolic syndrome and blood pressure in severe obesity. *Clinical Science* 2012 Jul;123(2):99-109. Epub ahead of print.
- Turcot V, **Bouchard L**, Faucher G, Tchernof A, Deshaies Y, Pérusse L, Marceau P, Hould FS, Lebel S and Vohl MC. A polymorphism of the interferon-gamma-inducible protein 30 gene is associated with hyperglycemia in severely obese individuals. *Hum Genet* 2012 Jan;131(1):57-66.
- Wilding JP, Woo V, Soler NG, Pahor A, Sugg J, Rohwedder K, Parikh S; Dapagliflozin 006 Study Group (including **Gaudet D**). Long-term efficacy of dapagliflozin in patients with type 2 diabetes mellitus receiving high doses of insulin: a randomized trial. *Ann Intern Med* 2012;156:405-415.

Chapitre de livre

Gaudet D. L'hypertension artérielle et les dyslipoprotéïnémies. In: Drouin D, Milot A, éditeurs. *Hypertension – Guide thérapeutique – 4e édition*. Québec: Société québécoise d'hypertension artérielle; 2012.

Note : les noms indiqués en caractères gras sont ceux de chercheurs, étudiants, cliniciens, membres du personnel de recherche ou détenteurs de privilèges en recherche au Centre affilié universitaire régional de Chicoutimi.



Direction de la recherche universitaire

Centre affilié universitaire régional de Chicoutimi
305, rue Saint-Vallier
Chicoutimi (QC) G7H 5H6

Téléphone : 418 541-1076

Rédaction

D^r Martin Fortin, directeur de la recherche universitaire
M^{me} Céline Bélanger, adjointe académique à la Direction
de la recherche universitaire

Conception et mise en page

M^{me} Valérie Beaulieu, agente administrative,
service des communications

Centre de santé et de services sociaux
de Chicoutimi



Centre hospitalier affilié universitaire régional